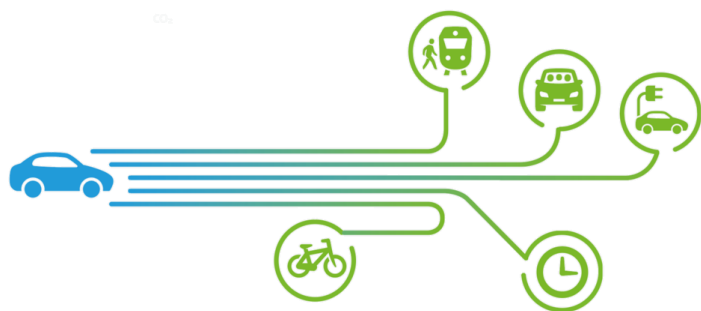


# Draaiboek Duurzame Mobiliteit

## voor intramurale zorginstellingen

### september 2021

Werken aan een  
duurzame bedrijfsvoering



## COLOFON

Draaiboek Duurzame Mobiliteit, versie 1, september, 2021

Milieu Platform Zorgsector (MPZ) is een vereniging voor en door de zorg. MPZ werkt aan kennisontwikkeling en -verspreiding op het gebied van duurzaam beleid, milieuzorg, milieuaudits, monitoren van milieuprestaties en -kosten, verslaglegging en praktische thema's als veilig werken met gevaarlijke stoffen, preventie van water, energie, afval, afvalwater, vervoer, duurzaam inkopen, voorkomen voedselresten, circulaire grondstoffen, enz.

MPZ, Werkgroep Vervoer & Duurzaamheid nam eind 2020 het initiatief voor het Draaiboek Duurzame Mobiliteit. Het sluit nauw aan op het werken met het milieumanagementsysteem Milieuthermometer Zorg. In 2021 heeft MPZ samen met Stichting Stimular en de werkgroep de eerste uitgave van het draaiboek ontwikkeld.

Bij het samenstellen van de inhoud van dit draaiboek is met zorg gewerkt. MPZ sluit echter iedere aansprakelijkheid uit voor onjuistheden, onvolledigheden en eventuele gevolgen van het handelen op basis van informatie die in dit draaiboek beschikbaar is. Aan de informatie die op of via dit draaiboek wordt getoond, kunnen op geen enkele wijze rechten of aanspraken ontleend worden.

De MPZ Werkgroep Vervoer & Duurzaamheid streeft er naar dit draaiboek periodiek te actualiseren. Heb je een verbetering, aanvulling of voorbeeld? Geef het door aan [info@milieuplatformzorg.nl](mailto:info@milieuplatformzorg.nl). Informatie van leveranciers kan worden geplaatst mits voorzien van minstens een referentie van een MPZ-zorginstelling.

Milieu Platform Zorgsector  
Botersloot 177  
3011 HE Rotterdam  
t 010 - 238 28 28  
e [info@milieuplatformzorg.nl](mailto:info@milieuplatformzorg.nl)  
i [www.milieuplatformzorg.nl](http://www.milieuplatformzorg.nl)

### Werkgroep Vervoer Milieu Platform Zorgsector

#### Auteurs

Marijke Hegger	Stichting Stimular
Adriaan van Engelen	Stichting Stimular / Milieu Platform Zorgsector

## INHOUDSOPGAVE

1	INLEIDING EN LEESWIJZER	4
1.1	Mobiliteit in de zorg	4
1.2	Leeswijzer	5
2	WETGEVING EN RIJKSBELEID	7
2.1	Besluit activiteiten Leefomgeving (BAL)	7
2.2	Sectortafels Klimaatakkoord- Verduurzamen Mobiliteit	8
2.2.1	Clean Vehicles Directive (CVD)	8
2.2.2	Zero emissie doelgroepenvervoer	9
2.2.3	Buyersgroup zero emissies vervoer	10
2.3	Milieuzones	10
2.4	Wetgeving inzake plaatsen van laadpalen	11
2.5	Besluit Bouwwerken Leefomgeving (Bbl)	12
3	INTERN BELEID EN DRAAGVLAK	13
3.1	Doel duurzaamheidsbeleid	13
3.2	voorbeelden vervoersbeleid	13
4	NULMETING EN MONITORING	15
4.1	Inventariseer Vervoerskilometers per locatie	15
4.2	Analyseer de vervoersimpact	16
4.3	Inventariseer huidig vervoersbeleid	17
5	AANPAK DUURZAME MOBILITEIT	18
5.1	Minder Kilometers	18
5.2	Alternatief Vervoer	18
5.3	Zuinig en schoon rijden	18
5.4	Wagenpark Bijhouden	19
5.5	Wagenpark Vernieuwen	19
6	MAATREGELEN	20
6.1	Woon-werkverkeer	20
6.2	Zakelijk verkeer	21
6.3	Bezoekersverkeer	23
6.4	Personenvervoer	23
6.5	Goederenvervoer	24
7	ACTIEPLAN	26
8	SUBSIDIES EN FINANCIËLE REGELINGEN	27
8.1	Subsidie emissieloze bedrijfsauto's (SEBA)	27
8.2	BPM-vrijstelling	27
8.3	MRB-vrijstelling	28
8.4	Bijtellingsvoordeel	28
8.4.1	Elektrische auto's	28
8.4.2	Elektrische waterstofauto en zonnecelauto	29
8.5	Verlaagd belastingstarief laadpalen	29
8.6	Locale subsidies	30
8.7	MIA, EIA & VAMIL	30

## 1 INLEIDING EN LEESWIJZER

Dit draaiboek is geschreven i.s.m. MPZ werkgroep Vervoer & Duurzaamheid voor MPZ-leden zijnde milieuoördinatoren, HR/personeelszaken medewerkers, medewerkers die belast zijn met het wagenparkbeheer en facilitair medewerkers in:

- Ziekenhuizen
- Verpleging
- Gehandicaptenzorg
- Geestelijke gezondheidszorg (hierna genoemd: GGZ)

Het draaiboek ondersteunt tevens het werken met het milieumanagementsysteem Milieuthermometer Zorg met praktische kennis en tools voor duurzame mobiliteit.

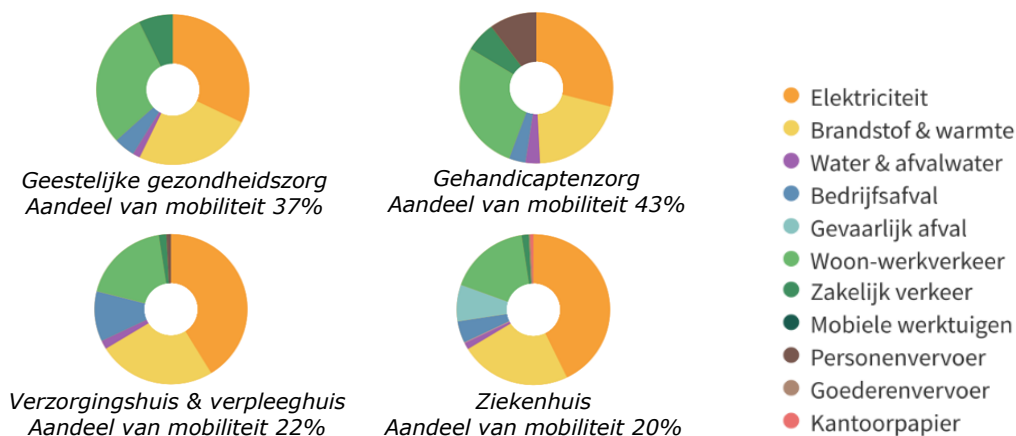
De MPZ Werkgroep Duurzame Mobiliteit streeft er naar dit draaiboek periodiek te actualiseren en aan te vullen met praktijkvoorbeelden. Heb je een verbetering, aanvulling of voorbeeld? Geef het door aan [info@milieuplatformzorg.nl](mailto:info@milieuplatformzorg.nl).

### 1.1 MOBILITEIT IN DE ZORG

Figuur 1 toont de gemiddeldes voor de milieu-impact van vervoer voor verschillende typen zorginstellingen. In deze grafieken is te zien dat het vervoer van patiënten en medewerkers steeds het op een na grootste aandeel heeft in de totale milieu-impact (na het energieverbruik voor de gebouwen). Voor de geestelijke gezondheidszorg en de gehandicaptenzorg ligt het aandeel van mobiliteit (alle vervoerstypen bij elkaar) rond 40% van de totale milieu-impact, terwijl voor verzorgings-, verpleeg- en ziekenhuizen dit circa 20% is. Van de verschillende vervoerstypen, heeft het woon-werkverkeer voor alle typen zorginstellingen de grootste impact. Uit de kengetallen<sup>1</sup> blijkt dat het overgrote deel van deze milieu-impact wordt veroorzaakt door het gebruik van de auto. Het autogebruik van zorgmedewerkers is dus een belangrijk aandachtspunt om de milieu-impact te reduceren.

Uit de grafieken in Figuur 1 kan ook duidelijk opgemaakt worden dat mobiele werktuigen amper een aandeel hebben in de milieu-impact. Dit vervoerstype zal dan ook niet worden meegenomen in dit draaiboek. Bezoekersverkeer is helaas niet meegenomen in de benchmark, maar aangezien er vaak wel veel bezoekersverkeer is voor zorginstellingen, is er voor gekozen om deze wel mee te nemen in dit draaiboek.

*Figuur 1 Gemiddelde milieubelasting van verschillende typen zorginstellingen<sup>1</sup>*



<sup>1</sup> Bron: <https://www.milieubarometer.nl/voorbeelden>. Deze grafieken zijn exclusief het bezoekersverkeer. Voor ziekenhuizen gebaseerd op gegevens uit 2019, voor de overige zorginstellingen gebaseerd op gegevens uit 2018.

## 1.2 LEESWIJZER

Ga met behulp van het onderstaande stroomdiagram aan de slag met dit draaiboek. Naast het zakelijk en woon-werk verkeer worden ook personenvervoer<sup>2</sup>, bezoekersverkeer en goederenvervoer meegenomen in dit draaiboek. Afhankelijk van hoever de instelling is kan je eventueel hoofdstukken overslaan of snel doorlopen.



### Uitleg kaders

<input checked="" type="checkbox"/>	<b>MAATREGEL</b>
<input checked="" type="checkbox"/>	Maatregel uitgevoerd? Zet een vinkje!

<sup>2</sup> Met personenvervoer wordt het vervoer van personen per auto/bus bedoeld die vanwege leeftijd of een beperking tijdelijk of chronisch te maken hebben met beperking in hun mobiliteit en daardoor niet zelfstandig kunnen reizen (met uitzondering van het openbaar vervoer).



**Meer weten?**

In de groene kaders staan voorbeelden. De documenten waarnaar gelinkt wordt in deze kaders, zijn te vinden in het [dossier over Vervoer](#) op de [MPZ website](#).

## 2 WETGEVING EN RIJKSBELEID

Het thema werkgebonden personenmobiliteit komt op het moment van schrijven nog niet duidelijk terug in de Nederlandse wetgeving. Alleen de EED energieaudit plicht vraagt een hoofdstuk over zakelijk vervoer en goederenvervoer.

Het Klimaatakkoord uit 2019 heeft mobiliteit wel hoog op de agenda gezet. Voor 2030 is 50% CO<sub>2</sub> reductie t.o.v. 1990 voor het thema mobiliteit afgesproken. Hieruit komen in 2021-2022 acties voort op zowel het stimulerende als regulerende gebied.

Er wordt medio 2021 een wijziging in het Besluit Activiteiten Leefomgeving (Bal) voorbereid, m.b.t. beperking van CO<sub>2</sub>-uitstoot door verkeer. Deze normerende regeling met wetgeving richt zich op zakelijke mobiliteit en woon-werkmobiliteit en start naar verwachting op 1/1/2022.

Naast (komende) wetgeving zijn er al maatregelen ter stimulering van zuinig en elektrisch (personen)vervoer. De volgende paragrafen gaan in meer detail in op bovengenoemde wetgeving en beleid.

### 2.1 BESLUIT ACTIVITEITEN LEEFOMGEVING (BAL)

Het ministerie van Infrastructuur en Waterstaat bereidt een wijziging van het Besluit activiteiten leefomgeving (Bal) voor, met betrekking tot de beperking van CO<sub>2</sub>-uitstoot door verkeer.

Deze normerende regeling voor CO<sub>2</sub> reductie woonwerk en zakelijke mobiliteit **geldt voor werkgevers met meer dan 100 werknemers** en draagt bij aan het verduurzamen van zakelijke mobiliteit en woon-werkmobiliteit, zoals afgesproken in het Klimaatakkoord. Hiermee wordt deze regeling ook van toepassing op bijna alle intramurale zorginstellingen.

**De nieuwe wetgeving start naar verwachting op 1/1/2022.** Omdat meer dan de helft van de wegkilometers in het personenvervoer werkgerelateerd is, kunnen werkgevers in het algemeen een grote rol spelen in het verduurzamen daarvan.

De regeling heeft als doel om, samen met de uitvoering van de koplopersafspraken uit het Klimaatakkoord, op werkgebonden personenmobiliteit CO<sub>2</sub>-reductie te realiseren. Voor zakelijke mobiliteit geldt daarom vanaf de start (1/1/2022) een maximumnorm, bepaald op het Nederlandse gemiddelde. De werkgevers die nog niet aan de norm voldoen, hebben vier jaar de tijd (tot 1/1/2026) om acties te ondernemen die leiden tot minder zakelijke kilometers, meer gebruik van OV of fiets, of een grotere inzet van schonere voertuigen.

Na deze eerste periode van 4 jaar, evalueert het ministerie in 2026 de behaalde CO<sub>2</sub>-reductie. Op basis van de uitkomsten van deze evaluatie kan voor de 2e periode van 4 jaar (2026 t/m 2029) de norm voor zakelijke mobiliteit worden aangepast en kan een norm voor woon-werkmobiliteit worden ingesteld.

Samenvattend treden met dit voorstel voor de regeling de volgende wijzigingen op ten opzichte van de situatie onder de Wet milieubeheer:

- De zorgplicht voor verkeer en vervoer<sup>3</sup> komt te vervallen (er blijft in de Omgevingswet een generieke zorgplicht (art 1.6));
- Het Bal wordt uitgebreid met de activiteiten behorend bij de CO<sub>2</sub>-uitstoot van werkgebonden personenmobiliteit voor werkgevers met meer dan 100 werknemers;
- Op basis van afspraken in het Klimaatakkoord en ten behoeve van het beleid van de kwaliteit van de leefomgeving, komt er een norm voor de CO<sub>2</sub>-uitstoot van zakelijke mobiliteit;
- In 2026 komt er een norm voor woon-werkmobiliteit, tenzij uit evaluatie blijkt dat

---

<sup>3</sup> Bekijk de volgende site voor meer informatie over de zorgplicht voor verkeer en vervoer in de Wet Milieubeheer: <https://wetten.overheid.nl/BWBR0003245/2021-01-01>



- dit niet nodig is;
- Werkgevers dienen jaarlijks een rapportage in voor werkgebonden personenmobiliteit (woon-werk en zakelijk). Deze informatie wordt gebruikt om bij de evaluatie in 2026 te besluiten over een aanpassing. De informatie over woon-werkverkeer is ook nodig om in 2026 tot een verantwoorde invulling van die norm te kunnen komen;
- Op basis van de informatie die werkgevers aanleveren, krijgen werkgevers suggesties om de CO<sub>2</sub>-uitstoot van werkgebonden personenmobiliteit te verminderen.

**Let op!** : Ten tijde van schrijven (juli 2021), is deze wetwijziging nog in ontwikkeling. Input op de consultatieronde<sup>4</sup> is geleverd (ook door de MPZ Werkgroep Vervoer) en op basis daarvan kan/zal de wetwijziging nog aangepast worden t.o.v. van wat hierboven beschreven is.

## **2.2 SECTORAFELS KLIMAATAKKOORD- VERDUURZAMEN MOBILITEIT**

Er zijn verschillende initiatieven vanuit de EU, overheid en gemeenten om de mobiliteit de komende jaren te verduurzamen. In hoofdlijn komt het erop neer dat het verstandig is als zorginstellingen zich in de nabije toekomst al gaan richten op duurzaam, zero emissie vervoer.

Ter illustratie zullen we in de volgende paragrafen de onderstaande initiatieven vanuit gemeenten en overheid toelichten:

- De Clean Vehicles Directive (CVD)
- Zero emissie bestuursakkoord en convenant
- Een buyergroup zero emissie vervoer

### **2.2.1 Clean Vehicles Directive (CVD)**

In augustus 2019 is de Europese Richtlijn bevordering van schone en energiezuinige wegvoertuigen (2019/1161/EU) vastgesteld. Clean Vehicles Directive (CVD) genoemd. Doel van de richtlijn is om het gebruik van schone, energie-efficiënte voertuigen door middel van publieke inkoop te bevorderen.

De Richtlijn schone en energiezuinige voertuigen geldt voor alle aanbestedende diensten, te weten overheden en semi-publieke instellingen, zoals (lucht)havens, netbeheerders, omgevingsdiensten, hoger onderwijs en energiemaatschappijen. De UMC's vallen er dus onder! Vanaf 2 augustus 2021 moet elke aanbestedende dienst in nieuwe Europese aanbestedingen voldoen aan de vereisten uit de Richtlijn.

Onder de richtlijn valt:

- De aanschaf, huur, huurkoop en lease van voertuigen;
- Aanbestedingscontracten voor personenvervoer;
- Servicecontracten voor onder andere diensten voor speciaal personenvervoer over land en personenvervoer zonder dienstregeling. Hieronder vallen bijvoorbeeld:
  - Ophaal-/brengdiensten van ouderen of gehandicapten in zorginstellingen
  - Ziekenvervoer
  - Etc.

---

<sup>4</sup> Link naar de online consultatie:

[https://www.internetconsultatie.nl/norm\\_werkgebonden\\_personenmobiliteit](https://www.internetconsultatie.nl/norm_werkgebonden_personenmobiliteit)



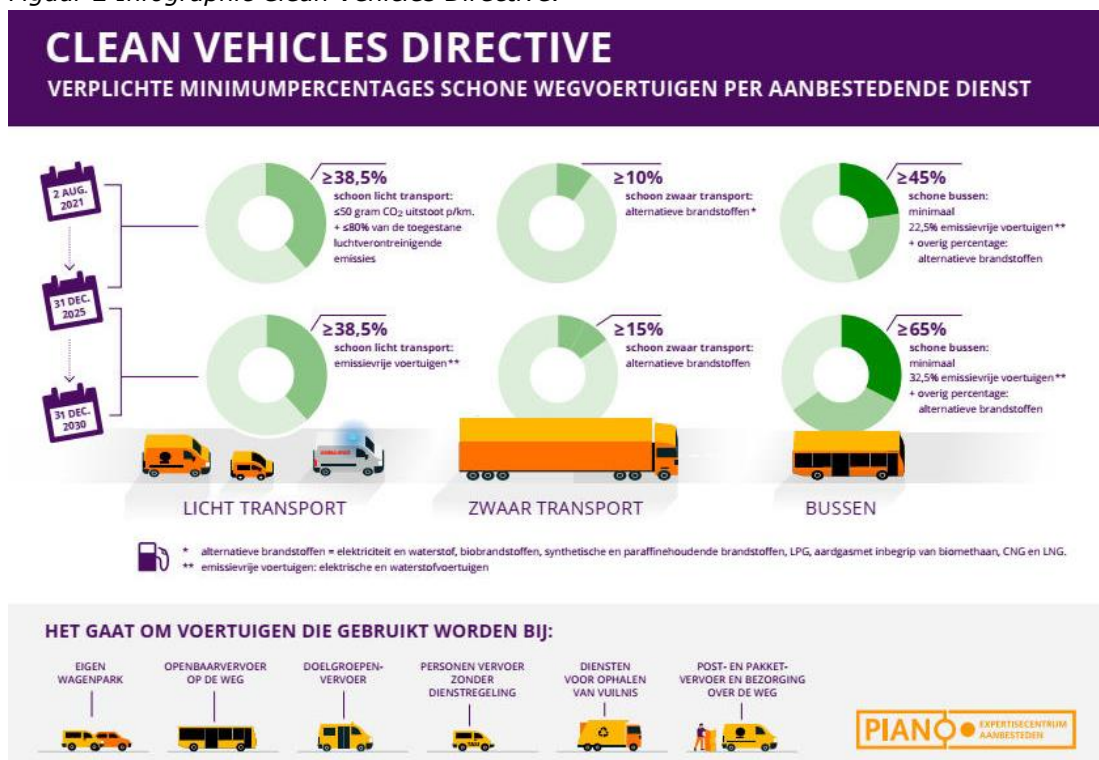
De vereisten van deze richtlijn zijn in samengevat in Figuur 2 (op de volgende pagina) en zijn van toepassing op voertuigen die geschikt zijn voor het vervoer van passagiers of goederen.

Momenteel zijn er nog verschillende knelpunten rondom het uitbesteden van zero-emissie doelgroepenvervoer. Daarom zullen de gemeenten dit in eigen beheer gaan nemen. Om ervoor te zorgen dat de gemeenten het zero-emissie doelgroepenvervoer hetzelfde oppakken, wordt er met een 'buyersgroup' gewerkt aan een gezamenlijke model-uitvraag. In paragraaf 2.2.3 vind je meer informatie over deze 'buyersgroup'.

Meer informatie over de CVD richtlijn is te vinden op onderstaande website:

<https://www.pianoo.nl/nl/sectoren/mobiliteit/eu-richtlijn-schone-voertuigen-clean-vehicles-directive>

Figuur 2 Infographic Clean Vehicles Directive.



### 2.2.2 Zero emissie doelgroepenvervoer

Door aanbestedingen kan vanaf 2025 volledig zero emissie doelgroepenvervoer bereikt worden. Het ministerie van Infrastructuur en Waterstaat nam het initiatief om hiervoor een bestuursakkoord en het convenant op te stellen.

- Bestuursakkoord: Opdrachtgevers van doelgroepenvervoer (zoals gemeenten en regio's) tekenen het bestuursakkoord, Gemeenten die het bestuursakkoord ondertekenen verbinden zich aan de ambitie van volledig zero emissie doelgroepenvervoer vanaf 2025. Dat kan bereikt worden door aanbestedingen. Inmiddels hebben al meer 100 deelnemers het bestuursakkoord ondertekend. Grote en kleine, stedelijke en landelijke gemeenten.
- Convenant: Andere partijen uit de sector (bijvoorbeeld marktpartijen, brancheorganisaties en koepels) tekenen het convenant. Met vertegenwoordigers van deze organisaties wordt gewerkt aan een actieplan. Op het moment van schrijven is het convenant ondertekend door 16 organisaties, uit de volle breedte van de sector.

Kijk voor meer informatie op:  
<https://zeroemissiedoelgroepenvervoer.nl/>

### 2.2.3 *Buyersgroup zero emissies vervoer*

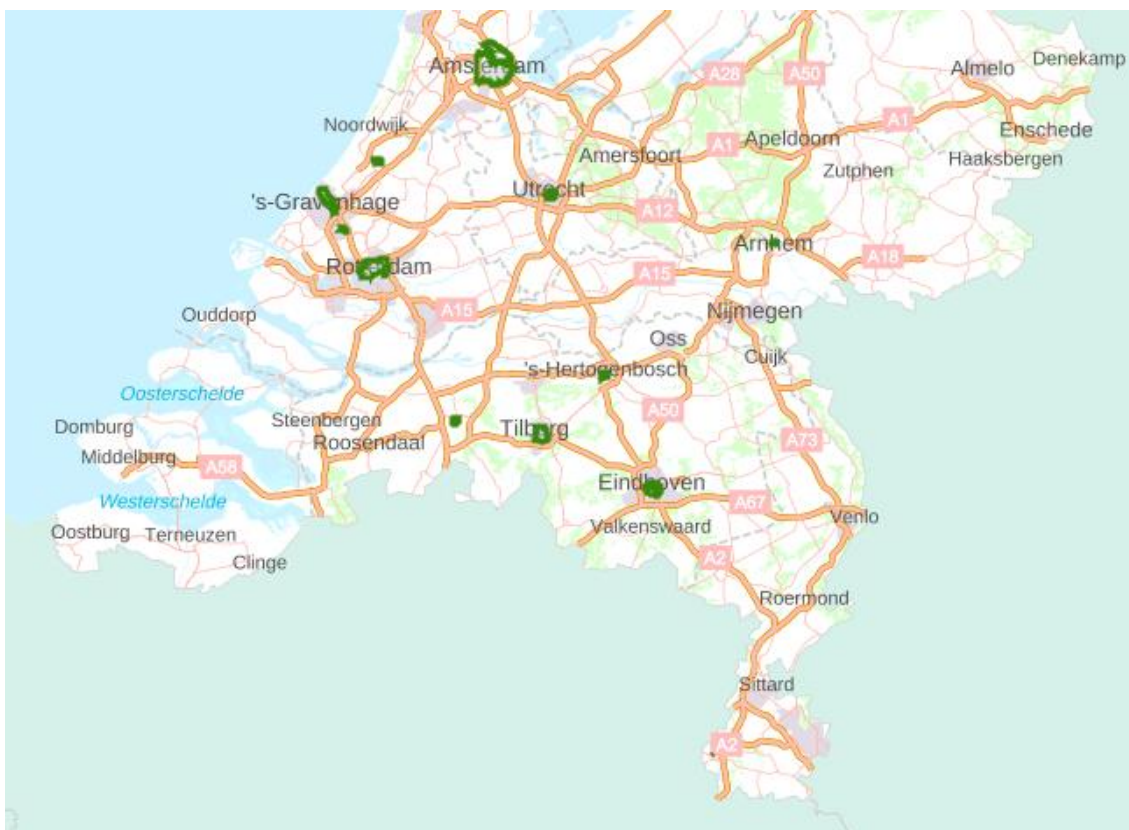
Gemeenten gaan doelgroepenvervoer in eigen beheer nemen, omdat verschillende knelpunten ervoor zorgen dat uitbesteden momenteel nog niet werkt (voorbeeld van een knelpunt: Een 8+1 gehandicaptenbusje wordt nu vanwege het gewicht van de batterijen te zwaar voor een normaal rijbewijs als je hem elektrisch maakt).

Er is daarom vanuit de gemeenten een buyersgroup inkoop bezig om kennis bij elkaar te leggen over zero emissie uitvragen van vervoer. De gemeenten zijn deelnemers aan de buyersgroup en het uiteindelijke doel is het opstellen van een gezamenlijke model-uitvraag voor zero emissie doelgroepen vervoer.

## 2.3 MILIEUZONES

In verschillende Nederlandse steden zijn milieuzones ingesteld. Deze zijn met groen weergegeven in Figuur 3. In deze milieuzones gelden restricties voor de toegang van dieselveertuigen. De emissieklasse van het dieselveertuig bepaalt of het voertuig wel of geen toegang heeft tot de milieuzone.

Figuur 3 Milieuzones in Nederland<sup>5</sup>



Voertuigen met een restrictie

- Personen- en bestelauto's: Op het moment van schrijven zijn er 4 steden die een milieuzone hebben voor personen- en bestelauto's die op diesel rijden:

<sup>5</sup> Bron: <https://www.milieuzones.nl/locaties-milieuzones>

- Amsterdam
  - Arnhem
  - Den Haag
  - Utrecht.
- Vrachtauto's en autobussen: 13 Nederlandse gemeenten hebben op het moment van schrijven een milieuzone voor dieselvrachtauto's:
    - Amsterdam
    - Arnhem
    - Breda
    - Delft
    - Den Haag
    - Eindhoven
    - Leiden
    - Maastricht
    - Rijswijk
    - Rotterdam
    - 's Hertogen Bosch
    - Tilburg
    - Utrecht
  - Andere vervoersmiddelen: Op moment van schrijven hebben 2 steden een milieuzone voor andere vervoersmiddelen:
    - Amsterdam: Taxi's, brom- en snorfietsen
    - Den Haag: brom- en snorfietsen

Meer actuele informatie over de milieuzones is te vinden op onderstaande website:  
<https://www.milieuzones.nl/>

## 2.4 WETGEVING INZAKE PLAATSEN VAN LAADPALEN

Met de herziene Europese Energy Performance of Buildings Directive (EPBD III) komt er een verplichting voor het aanleggen van laadinfrastructuur voor elektrische voertuigen in de private gebouwde omgeving.

Tabel 1 geeft een overzicht van de verschillende eisen per type bouw met betrekking tot het aanleggen van infrastructuur.

Tabel 1 Laadinfrastructuur verplichting per type bouw

Type bouw	Eis	Ingangsdatum
Woningbouw <sup>6</sup> >10 parkeervakken	<ul style="list-style-type: none"> <li>• Er moet voor elk parkeervak leidinginfrastructuur (loze leidingen) worden aangelegd voor de aanleg van laadpunten.</li> </ul>	10-03-2020
Utiliteitsbouw <sup>6</sup> >10 parkeervakken	<ul style="list-style-type: none"> <li>• Er moet min. 1 oplaadpunt voor de hele parkeergelegenheid worden aangelegd.</li> <li>• Er moet leidinginfrastructuur (loze leidingen) worden aangelegd voor 1 op de 5 parkeervakken.</li> </ul>	10-03-2020
Utiliteitsbouw <sup>7</sup> >20 parkeervakken	<ul style="list-style-type: none"> <li>• Er moet min. 1 oplaadpunt zijn aangelegd.</li> </ul>	2025

Voor meer informatie over deze wetgeving:

<https://www.rvo.nl/onderwerpen/duurzaam-ondernemen/gebouwen/wetten-en-regels/nieuwbouw/epbd-iii/laadinfrastructuur-elektrisch-vervoer>

<sup>6</sup> Nieuwbouw en bestaande bouw die ingrijpend worden gerenoveerd.

<sup>7</sup> Bestaande bouw

## **2.5 BESLUIT BOUWWERKEN LEEFOMGEVING (BBL)**

Ten tijde van schrijven is er aanvullende wetgeving in ontwikkeling inzake de brandveiligheid en brandblusvoorzieningen bij parkeergarages. Dit in verband met het toenemende brandgevaar door laadpalen, (semi-)elektrische auto's en steeds meer kunststof onderdelen aan auto's. Het gaat hierbij om nieuwbouw parkeergarages onder hogere (> 13 meter) gebouwen waarin wordt geslapen, zoals ziekenhuizen en zorginstellingen. Deze is ten tijde van schrijven in de internetconsultatie<sup>8</sup> en de wetgeving gaat naar verwachting in vanaf 2022.

Bij parkeergarages onder hoge gebouwen waarin wordt geslapen wordt bij nieuwbouw een sprinklerinstallatie verplicht. Verder gaan er nieuwe voorschriften gelden bij in parkeergarages te plaatsen laadpalen. Voor de woonfunctie voor zorg worden brandveiligheidseisen aangepast op de WAR-systematiek die zich richt op de mate waarin de bewoners moeten worden geholpen bij het vluchten bij brand. Verder worden de eisen en bepalingsmethode voor daglicht aangepast op de Europese norm.

Voor bestaande bouw is een dergelijke eis nog niet voorzien.

---

<sup>8</sup> Link naar de online consultatie: <https://www.internetconsultatie.nl/verzamelwijzigingbbl2021>

## 3 INTERN BELEID EN DRAAGVLAK

### 3.1 DOEL DUURZAAMHEIDSBELEID

Aandacht voor een duurzame bedrijfsvoering is in de zorginstelling niet vanzelfsprekend. In de praktijk blijkt dat bestuurders verwachten dat de afdelingen facilitair en vastgoed dit samen met de afdeling inkoop oppakken, zonder daartoe expliciet opdracht te geven. In de praktijk werkt dat onvoldoende. Een duurzame bedrijfsvoering overstijgt de afdelingen. Samenwerking op meerdere terreinen in de organisatie is nodig. Daarom is een door de bestuurder vastgesteld beleid voor duurzaamheid vereist.

Een [format voor een beleidsnota](#) voor duurzaamheid is te vinden in het dossier beleid & organisatie op de MPZ pagina:

<https://milieuplatformzorg.nl/bibliotheek/beleid-en-organisatie/>

Met een door de directie onderschreven milieu- en duurzaamheidsbeleid kan de afdeling HR/personeelszaken aan de slag met het opstellen van een vervoersmanagementplan/-beleid voor de organisatie en communicatie over duurzame mobiliteit en duurzaam gedrag. Blijvende aandacht vanuit het bestuur door verankeren van het thema in de portefeuille van één van de bestuurders borgt ook de aandacht voor duurzame mobiliteit op de lange termijn. Een goed vervoersmanagementplan beschrijft naast doelstellingen ook werkwijzen, planning, uitvoering en beoordeling.

Vind meer informatie over het opstellen van een vervoersmanagementplan/-beleid op:

<https://milieuplatformzorg.nl/bibliotheek/maatregelen/575/vervoersmanagementplan/>

#### **Milieubeleidsverklaring**

Het Antoni Van Leeuwenhoek ziekenhuis (ALV) heeft een milieubeleidsverklaring opgesteld. In deze verklaring beschrijft de raad van bestuur de link tussen gezondheidszorg en duurzaamheid in het beleid van ALV. Zo creëren ze ook draagvlak bij de rest van de organisatie.

[Milieubeleidsverklaring, 2020, ALV](#)

### 3.2 VOORBEELDEN VERVOERSBELEID

Voor de uitvoering is draagvlak onder de werknemers essentieel. In veel zorginstellingen zal het handig zijn het thema duurzame mobiliteit per afdeling te agenderen. Betrek eerst een klein team: het afdelingshoofd en één of enkele medewerkers. Maak samen een plan op maat voor de afdeling.

#### **Beleid voor draagvlak**

Het Jeroen Bosch Ziekenhuis (JBZ) en zorginstelling Amarant hebben een helder vervoersmanagementplan/-beleid opgesteld waarin bovenstaande punten duidelijk omschreven zijn. Dit geeft houvast bij gesprekken met directie en collega's en helpt hen bij het vinden van draagvlak voor vervoersmaatregelen.

[Duurzaam mobiliteitsbeleid, 2021, JBZ](#)

[Duurzaam mobiliteitsbeleid, 2021, UMCG](#)

[Duurzaam mobiliteitsbeleid, 2021, Land van Horne](#) (dit beleid is nog onder ontwikkeling)

[Duurzaam mobiliteitsbeleid, 2021, Amarant](#) (dit beleid is nog onder ontwikkeling)

Gebruik het memo in het onderstaand kader om met de afdelingen in gesprek te gaan over vervoer en duurzaamheid. De volgende hoofdstukken helpen je om de brainstorm voor te bereiden en met de afdeling(en) plannen te maken.



### **Memo**

Onze instelling neemt haar verantwoordelijkheid en streeft zo veel als mogelijk naar een duurzame werkwijze. Dat doen wij onder andere door middel van duurzaam vervoer. Binnenkort is er een brainstorm om te inventariseren wat jouw afdeling hieraan bij kan dragen.

Onderwerpen op de agenda:

- Nulmeting en monitoring  
*We schetsen hoeveel vervoerskm's we nu maken en wat de verdeling van transportmiddelen is*
- Het aantal vervoerskilometers beperken  
*We bespreken hoe het nu gaat en welke kansen er liggen op de afdeling*
- Alternatief vervoer & brandstoffen  
*We bespreken hoe het nu gaat en welke kansen er liggen op de afdeling*
- Schoner & zuiniger rijden  
*We bespreken hoe het nu gaat en welke kansen er liggen op de afdeling*

### **Voor en door de eigen organisatie**

Zorginstelling Amarant heeft de eigen medewerkers betrokken bij het opstellen van het mobiliteitsbeleid. Hiertoe is een werksessie opgezet met een dwarsdoorsnede uit de organisatie.

[Werkessie duurzaam vervoer, 2020, Amarant](#)

## 4 NULMETING EN MONITORING

Door de vervoerskilometers voor je eigen organisatie te registreren en te analyseren, kan je beoordelen of er veel of juist weinig vervoerskilometers gemaakt worden en welke transportmiddelen er voornamelijk gebruikt worden. Daarnaast geeft een inventarisatie van het huidige vervoersbeleid/vervoersmaatregelen inzicht in de doelstellingen en maatregelen die al genomen zijn. Gebruik de uitkomsten van deze nulmeting om effectief maatregelen te nemen. Monitor het vervoer de volgende jaren om te zien of de maatregelen effect hebben en deze waar nodig aan te scherpen.

### 4.1 INVENTARISEER VERVOERSKILOMETERS PER LOCATIE

Inventariseer in ieder geval per locatie het aantal vervoerskilometers en de kosten per gereden km. Tabel 2 geeft een overzicht van de verschillende types vervoer en welke vormen van registratie veel voorkomen. Daarnaast is er ook aangegeven bij welke bronnen deze informatie vaak te verkrijgen is. Maak een overzicht van je gegevens in Excel of in een monitoringstool zoals de Milieubarometer<sup>9</sup> zodat je de deze over de jaren kunt volgen.

#### Inventarisatie middels mobiliteitsscan & postcodes

Zorginstelling Amarant heeft voor 17 locaties een uitgebreide mobiliteitsscan gedaan. In deze scan zijn zowel de vervoerskilometers als ook de bereikbaarheid met de fiets, het ov en de auto geanalyseerd. Dit biedt, samen met een grondige vervoersenquête onder de medewerkers, een goede basis waarop een duurzaam mobiliteitsbeleid kan worden opgesteld.

Yulius heeft met behulp van een quick-scan een postcode analyse gedaan om de vervoerskilometers te inventariseren.

[Quick-scan postcode analyse, 2020, Yulius](#)  
[Mobiliteitsscan, 2020, Amarant](#)

**Note:** Indien bekend, heeft het invullen van brandstofgegevens altijd de voorkeur boven het invullen van gereden kilometers: Doordat het brandstofverbruik niet afhankelijk is van het type auto, geeft dit een nauwkeuriger resultaat.

Tabel 2 Overzicht vervoerstypes

Vervoerstype	Veel voorkomende registratie	Bron
<ul style="list-style-type: none"> <li>• Woon-werk</li> <li>• Zakelijk</li> <li>• Bezoekers</li> <li>• Personen</li> <li>• Goederen</li> <li>• Mobiele werktuigen?</li> </ul>	<ul style="list-style-type: none"> <li>• Brandstofgegevens</li> <li>• Werknemersgegevens (woon locatie)</li> <li>• Gedeclareerde kilometers</li> </ul>	<ul style="list-style-type: none"> <li>• HR/P&amp;O/Inkoop</li> <li>• Leasemaatschappij</li> </ul>

In Tabel 3 (op de volgende pagina) zie je enkele branchegemiddelden die een beeld geven van het vervoer in verschillende zorgsectoren.

<sup>9</sup> MPZ leden kunnen gratis starten met de Milieubarometer. Voor Milieuthermometer-certificaathouders is gebruik Milieubarometer in de certificatiekosten meegenomen.  
 Zie ook: [www.milieubarometer.nl/gratis-startabonnement/](http://www.milieubarometer.nl/gratis-startabonnement/)

Tabel 3 Enkele vervoer gerelateerde branchegemiddelden voor de zorg<sup>10</sup>

	woon-werkverkeer				Zakelijk verkeer	
	kilometers / medewerker [km/fte]		aandeel ov+fiets+lopen [%]		kilometers / medewerker [km/fte]	
	Gemiddeld	Beste	Gemiddeld	Beste	Gemiddeld	Beste
Gehandicaptenzorg	6.051	5.017	23	26	1.007	818
Geestelijke gezondheidszorg	8.772	5.813	19	26	1.870	903
Verpleging, verzorging en thuiszorg	4.458	959			373	91
Ziekenhuis	5.615	5.301	34	50		

## 4.2 ANALYSEER DE VERVOERSIMPACT

Als de het aantal vervoerskilometers bekend is, kan de milieupact en CO<sub>2</sub>-uitstoot van het vervoer geanalyseerd worden. Hiervoor kan je, aanvullend aan de nulmeting voor de gehele organisatie, onderzoeken op welke manieren werknemers en bezoekers daadwerkelijk naar en van de instelling reizen. Met de resultaten van dit onderzoek kan je vervolgens de totale milieupact en CO<sub>2</sub>-uitstoot van het vervoer bepalen. Op deze manier kan je bepalen waar eventueel nog besparingspotentieel zit.

Registreer de gegevens met betrekking tot de gebruikte vervoersmiddelen in Excel of in een monitoringstool zoals de Milieubarometer<sup>11</sup>, zodat je de gegevens over de jaren heen kunt volgen. Voer hiervoor dus ook met enige regelmaat opnieuw een analyse uit te van de gebruikte vervoersmiddelen (of zorg voor een accuraat registratiesysteem) om de daadwerkelijke impact te kunnen monitoren en inzicht te krijgen in de effectiviteit van toegepaste maatregelen.

Er zijn verschillende manieren om meer inzicht te krijgen in de gebruikte transportmiddelen:

- Enquête: Door een vervoersenquête te doen onder medewerkers en bezoekers, kan je meer te weten komen over het vervoersgedrag. Naast het aantal km's dat jaarlijks gereden wordt, kan je ook uitzoeken welke transportmiddelen mensen daadwerkelijk gebruiken en wat hun beweegredenen hiervoor zijn.

### Vervoersenquête als basis

Het JBZ, het Universitair Medisch Centrum Groningen (UMCG) en zorginstelling Amaran hebben een uitgebreide vervoersenquête gedaan onder hun werknemers. Ze hebben hierbij onderzoek gedaan naar het huidige vervoermiddelen gebruik en eventuele potentie voor verduurzaming. Op basis hiervan kan er een vervoersbeleid opgesteld worden en worden maatregelen gekozen ter verduurzaming van de mobiliteit.

[Aanpak vervoersenquête, 2021, UMCG](#)  
[Vervoersenquête, 2020, Maasstadziekenhuis](#)  
[Vervoersenquête, 2020, JBZ](#)  
[Vervoersenquête, 2020, Amaran](#)

<sup>10</sup> Bron: [www.milieubarometer.nl/voorbeelden](http://www.milieubarometer.nl/voorbeelden)

<sup>11</sup> MPZ leden kunnen gratis starten met de Milieubarometer en meedoen met (de benchmark van) de Werkgroep Monitoren. Voor Milieubarometer-certificaathouders is vervolgebruik van de Milieubarometer in de certificatiekosten meegenomen.

Zie ook: [www.milieubarometer.nl/gratis-startabonnement/](http://www.milieubarometer.nl/gratis-startabonnement/)





- Kentekenparkeren: In een online portaal geven medewerkers zelf aan op welke momenten de auto gebruikt wordt voor woon-werkverkeer. Op deze manier kan het woon-werkverkeer met de auto zeer accuraat worden bijgehouden.

#### **Woon-werk gegevens direct van de medewerkers**

Het Diaconessenhuis Utrecht gaat vanaf september 2021 werken met het Flexxit portaal waarin medewerkers zelf aangeven of ze met de auto naar het werk zijn gekomen. Met behulp van dit registratiesysteem krijgen zij meer inzicht in het type vervoersmiddel van de medewerkers.

[Flexxit portaal](#)

- Analyse parkeergelegenheden: Een andere optie om meer inzicht te krijgen in de daadwerkelijk gebruikte vervoersmiddelen, is een steekproefsgewijze analyse van de parkeergelegenheden. Door te tellen hoeveel auto's en fietsen op verschillende dagen door het jaar op de parkeergelegenheden te vinden zijn, krijg je een ruwe indruk van het gebruik van transportmiddelen.

NOTE: dit is lastiger als er veel bezoekersverkeer is en OV-transport wordt hierbij niet meegenomen.

#### **Uitbestede parkeerbeheer**

Het Jeroen Bosch Ziekenhuis (JBZ) heeft het parkeerbeheer uitbesteed. Ze kunnen rapportages uitvragen bij deze partij, waardoor ze meer inzicht hebben in het parkeerplaatsgebruik.

- Een meting uit laten voeren door een gespecialiseerd bureau

### **4.3 INVENTARISEER HUIDIG VERVOERSBELEID**

Voordat je begint met het opstellen/aanpassen van het vervoersbeleid en kiezen van maatregelen, is het goed om eerst te kijken wat er al aan vervoersbeleid aanwezig is. Vaak zijn er binnen zorginstellingen al wel vervoersmaatregelen en regelingen. Door deze eerst in kaart te brengen, weet je zeker dat je geen maatregelen dubbel uitvoert of maatregelen kiest die in het verleden niet productief zijn gebleken voor jouw organisatie.

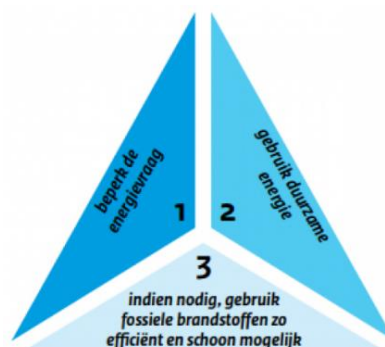
Inventariseer voor onderstaande aspecten de huidige situatie:

- Regelingen
- Vergoedingen
- Voorzieningen
- Bereikbaarheid
- Communicatie

## 5 AANPAK DUURZAME MOBILITEIT

Dit hoofdstuk behandelt welke stappen er ondernomen kunnen worden om de CO<sub>2</sub>- en milieu-impact van het verkeer binnen de organisatie te reduceren. De indeling die is gemaakt is gebaseerd op de Trias Energetica. Dit model bestaat uit drie stappen, waarbij stap 1 de impact het meest reduceert en stap 3 de minste reducerende impact heeft.

1. Beperk het energieverbruik
2. Gebruik duurzame energie
3. Gebruik fossiele brandstoffen zo efficiënt en zuinig mogelijk voor de resterende behoefte



Op basis van deze 3 stappen zijn de vervoersmaatregelen verdeeld in 5 categorieën.

1. Minder kilometers
2. Alternatief vervoer
3. Zuiniger rijden
4. Wagenpark bijhouden
5. Wagenpark vernieuwen

De eerste 3 categorieën gaan over maatregelen met betrekking tot al het vervoer dat gelinkt is aan de organisatie. Ze zijn gerangschikt op volgorde van de meeste impact (waarbij 1 de meeste impact heeft). Zorg er bij het kiezen van te nemen maatregelen dus voor dat je begint met de maatregelen in de 1<sup>e</sup> categorie.

De laatste twee categorieën gaan puur over het eigen wagenpark van de organisatie en heeft dus alleen betrekking op de vervoersmiddelen van de organisatie zelf. Bij vernieuwen van het wagenpark kunnen er relatief grote aanpassingen worden gedaan en kan dus ook een grote reductie in CO<sub>2</sub>- en milieu-impact behaald worden. Het is dus ook goed om deze maatregelen als eerste op te pakken indien deze van toepassing zijn op jouw zorginstelling.

De volgende paragrafen geven een korte beschrijving per categorie, waarbij ook de relatie met de Trias Energetica kort wordt toegelicht. In hoofdstuk 6 worden per categorie voorbeelden van maatregelen gegeven met daarbij behorende best cases (indien beschikbaar).

### 5.1 MINDER KILOMETERS

Door minder kilometers te maken wordt het energieverbruik voor vervoer beperkt. Maatregelen in deze categorie zijn puur gericht op het verlagen van de energie vraag (stap 1 van de Trias Energetica) en zorgen zo dus voor de grootste reductie in de milieu-impact van het vervoer.

### 5.2 ALTERNATIEF VERVOER

Door in plaats van auto's alternatief vervoer te gebruiken, wordt het energievraag voor vervoer beperkt/weggenomen en/of wordt er gebruik gemaakt van duurzamere energie (stap 1 en 2 van de Trias Energetica). De impact van maatregelen in deze categorie is zeer afhankelijk van de uitgangspositie en het type vervangend alternatief vervoer.

### 5.3 ZUINIG EN SCHOON RIJDEN

Als via eerder genoemde maatregelen geen reductie of vervanging van de fossiele voertuigen mogelijk is, kan er ingezet worden op zuiniger rij-gedrag (stap 3 van de Trias Energetica). Deze maatregelen dragen bij aan een zo efficiënt en schoon mogelijk gebruik van de fossiele brandstoffen.

#### **5.4 WAGENPARK BIJHOUDEN**

Door het eigen wagenpark goed bij te houden kan er middels stap 1 en 3 van de Trias Energetica bijgedragen worden aan duurzamere mobiliteit. Zo kan bijvoorbeeld het aanschaffen van boordcomputers en routeplanners zorgen voor minder kilometers en dus minder energieverbruik terwijl het toepassen van roetfilters en het verkleinen van de rolweerstand zorgen voor een zo efficiënt en schoon mogelijk gebruik van de fossiele brandstoffen.

#### **5.5 WAGENPARK VERNIEUWEN**






Wanneer duurzaamheid wordt meegenomen bij het vernieuwen van het wagenpark, kunnen alle drie de stappen genomen worden om de CO<sub>2</sub>- en milieu-impact van het verkeer binnen de organisatie te reduceren. Door bijvoorbeeld boordcomputer en routeplanners wordt er bijgedragen aan stap 1, vervangen van benzine/diesel voertuigen door elektrische voertuigen draagt bij aan stap 2 en het aanschaffen van schonere en zuinigere auto's draagt bij aan stap 3.

##### **Duurzaam leasen**

Ook een geleased wagenpark kan verduurzaamd worden. Veel leasebedrijven bieden de mogelijkheid om je wagenpark flexibeler, duurzamer en kostenefficiënter inrichten.





## 6 MAATREGELEN

In dit hoofdstuk worden de maatregelen<sup>12</sup> per vervoerstype weergegeven. Per maatregel staat steeds aangegeven in welke categorie deze thuishoort en wat voor type maatregel het gaat. De verschillende type maatregelen zijn steeds met onderstaande iconen aangeduid. De maatregelen verwijzen voor meer toelichting naar de actuele maatregelen database van Stichting Stimular.



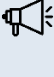


	Beleid		Campagnes/acties/communicatie
	Regelingen/vergoedingen		Vervoersmiddelen
	Faciliteiten/voorzieningen		

### 6.1 WOON - WERKVERKEER

Met woon-werkverkeer wordt het heen en weer reizen van de woon- of verblijfplaats naar een vaste werkplaats bedoeld. Heeft een werknemer een arbeidsovereenkomst waarin geen vast werkadres staat? Dan gelden alle reizen van de woon- of verblijfplaats naar een bedrijfsadres als woon-werkverkeer. Hieronder valt ook het af en toe reizen van de woon- of verblijfplaats naar het bedrijfsadres om daar bijvoorbeeld materialen op te halen. Reizen van en naar andere plaatsen dan de hiervoor bedoelde vaste werkplaats of het bedrijfsadres gelden niet als woon-werkverkeer. Als bijvoorbeeld een arts of een verpleger naar het adres van een patiënt reist, dan is dat geen woon-werkverkeer.



	☒ <b>MAATREGEL</b>	<b>TYPE</b>	<b>BEST CASES</b>	
			<b>CURE</b>	<b>CARE</b>
<b>MINDER KILOMETERS</b>	<input type="checkbox"/> <a href="#">Regeling voor thuiswerken en/of telewerken</a>		<a href="#">JBZ</a>	
	<input type="checkbox"/> <a href="#">Regeling met aangepaste werktijden of -wijzen en minder reisdagen</a>			
	<input type="checkbox"/> E-zorgverlening (digitale zorg)			
	<input type="checkbox"/> <a href="#">Mobiliteitsmanagement bij verhuizing</a>			
	<input type="checkbox"/> <a href="#">Aannamebeleid gericht op medewerkers die nabij wonen</a>			
	<input type="checkbox"/> <a href="#">Regeling die woon-werk autokilometers tot maximum vergoedt</a>			
	<input type="checkbox"/> <a href="#">Verhuiskosten-regeling die stimuleert dichterbij werk te wonen</a>			
	<input type="checkbox"/> <a href="#">Van- of carpoolen</a>			
	<b>ALTERNATIEF VERVOER</b>	<input type="checkbox"/> <a href="#">Mobiliteitsmanagement bij verhuizing</a>		
<input type="checkbox"/> <a href="#">Parkeerbeleid</a>				<a href="#">AVL HagaZiekenhuis</a>
<input type="checkbox"/> Mogelijkheid om in de trein te werken bij lange reistijden (passend bij werk)				
<input type="checkbox"/> <a href="#">Regelingen die fietsen stimuleren</a>			<a href="#">Amarant Vierstroom</a>	<a href="#">MST AVL/JBZ</a>

<sup>12</sup> Meer toelichting per maatregel is te vinden op: <https://www.stimular.nl/maatregelen/>

ZUINIG RIJDEN	<input type="checkbox"/>	<a href="#">Vergoed stallingkosten fiets bij station of OV-halte</a>		Dimence Group	
	<input type="checkbox"/>	<a href="#">Bied OV-abonnementen aan (of gedeeltelijke vergoeding)</a>			JBZ <a href="#">HagaZiekenhuis</a>
	<input type="checkbox"/>	<a href="#">Gecombineerd (openbaar) vervoer op maat</a>			<a href="#">UMCG</a>
	<input type="checkbox"/>	<a href="#">Mobiliteitsbudgetten</a>			<a href="#">Maasstad Ziekenhuis</a>
	<input type="checkbox"/>	<a href="#">Voorzieningen die gebruik van fiets ondersteunen</a>		<a href="#">Amarant Vierstroom</a>	<a href="#">Maasstad Ziekenhuis</a> <a href="#">Erasmus MC HagaZiekenhuis</a> <a href="#">UMCG</a>
	<input type="checkbox"/>	<a href="#">Stel (elektrische) fiets of scooter beschikbaar</a>		<a href="#">Vierstroom</a> <a href="#">Dimence Group</a>	
	<input type="checkbox"/>	<a href="#">Stel een (pool)auto/Green-wheels voor zakenreizen beschikbaar</a>			
	<input type="checkbox"/>	<a href="#">Oplaadpunt voor elektrische voertuigen (evt. bidirectioneel)</a>			<a href="#">Maasstad Ziekenhuis</a>
	<input type="checkbox"/>	<a href="#">Pendeldienst naar OV-knooppunt, P&amp;R of transferium</a>			
	<input type="checkbox"/>	Middels gesprekken met provincie de bereikbaarheid met OV verbeteren			
	<input type="checkbox"/>	<a href="#">Mobiliteitscampagne</a>			<a href="#">Maasstad Ziekenhuis</a> <a href="#">UMCG</a>
	<input type="checkbox"/>	<a href="#">Interne &amp; externe communicatie over beleid en resultaten</a>			<a href="#">UMCG</a>
	ZUINIG RIJDEN	<input type="checkbox"/>	<a href="#">Band op spanning</a>		
<input type="checkbox"/>		<a href="#">Energiezuinige rijstijl (Het Nieuwe Rijden)</a>			

## 6.2 ZAKELIJK VERKEER

Met zakelijk verkeer wordt het reizen voor zakelijke doeleinden bedoeld met uitsluiting van het woon-werkverkeer. Als bijvoorbeeld een arts of een verpleger naar de het adres van een patiënt of een conferentie reist, dan valt dat onder zakelijk verkeer. Pas onderstaande maatregelen toe om de CO<sub>2</sub>-uitstoot en milieu-impact van het zakelijk verkeer te reduceren.

	☒	MAATREGEL	TYPE	BEST CASES	
				CURE	CARE
MINDER KILOMETERS	<input type="checkbox"/>	<a href="#">Videoconferentie en telefonisch vergaderen</a>			
	<input type="checkbox"/>	<a href="#">Regeling met aangepaste werktijden of -wijzen en minder reisdagen</a>			
	<input type="checkbox"/>	<a href="#">Verminder vliegverkeer</a>			
ALTERNATIEF VERVOER	<input type="checkbox"/>	<a href="#">Mobiliteitsmanagement bij verhuizing</a>			
	<input type="checkbox"/>	<a href="#">Gecombineerd (openbaar) vervoer op maat</a>			<a href="#">UMCG</a>




WAGENPARK VERNIEUWEN	<input type="checkbox"/>	<a href="#">Regelingen die fietsen stimuleren</a>		<a href="#">Amarant</a>	<a href="#">JBZ</a>
	<input type="checkbox"/>	<a href="#">Stel een auto voor zakenreizen beschikbaar</a>		<a href="#">Vierstroom</a>	<a href="#">AVL</a>
	<input type="checkbox"/>	<a href="#">Mobiliteitsbudgetten</a>			<a href="#">Maasstad Ziekenhuis</a>
	<input type="checkbox"/>	<a href="#">Voorzieningen die gebruik van fiets ondersteunen</a>		<a href="#">Vierstroom</a>	<a href="#">Maasstad Ziekenhuis</a>
	<input type="checkbox"/>	<a href="#">Deel- of dienstfiets voor zakelijk gebruik</a>		<a href="#">Vierstroom</a>	<a href="#">Erasmus MC</a>
	<input type="checkbox"/>	<a href="#">Elektrische fiets of scooter</a>		<a href="#">Rivierduinen</a>	<a href="#">HagaZiekenhuis</a>
	<input type="checkbox"/>	<a href="#">Stel een auto voor zakenreizen beschikbaar</a>		<a href="#">Biking Doctors</a>	<a href="#">UMCG</a>
	<input type="checkbox"/>	<a href="#">Oplaadpunt voor elektrische voertuigen (evt. bidirectioneel)</a>		<a href="#">Vierstroom</a>	
	<input type="checkbox"/>	<a href="#">Mobiliteitscampagne</a>		<a href="#">Amarant</a>	<a href="#">Maasstad Ziekenhuis</a>
ZUINIG RIJDEN	<input type="checkbox"/>	<a href="#">Band op spanning</a>			<a href="#">Maasstad Ziekenhuis</a>
	<input type="checkbox"/>	<a href="#">Kies de beste band</a>			<a href="#">UMCG</a>
	<input type="checkbox"/>	<a href="#">Optimaliseer het verversen van motorolie</a>			
	<input type="checkbox"/>	<a href="#">Routeplanning en/of navigatie zakelijk verkeer</a>			
	<input type="checkbox"/>	<a href="#">Energiezuinige rijstijl (Het Nieuwe Rijden)</a>			
WAGENPARK BIJHOUDEN	<input type="checkbox"/>	<a href="#">Routeplanning en/of navigatie zakelijk verkeer</a>			
	<input type="checkbox"/>	<a href="#">Brandstofbesparende apparatuur</a>			
	<input type="checkbox"/>	<a href="#">Monitor brandstofverbruik</a>			
	<input type="checkbox"/>	<a href="#">Controleer en onderhoud voertuigen regelmatig</a>			
	<input type="checkbox"/>	<a href="#">Ecotuning van voertuigen</a>			
	<input type="checkbox"/>	<a href="#">Roetfilter op dieselvoertuigen</a>			
	<input type="checkbox"/>	<a href="#">Vergroen wagenpark en voertuigonderhoud</a>			
WAGENPARK VERNIEUWEN	<input type="checkbox"/>	<a href="#">Duurzame brandstoffen voor personenauto's en bestelauto's</a>			
	<input type="checkbox"/>	<a href="#">Kleinere personenauto's</a>			
	<input type="checkbox"/>	<a href="#">Elektrische personenauto's</a>		<a href="#">Amarant</a>	
	<input type="checkbox"/>	<a href="#">Elektrische bestelauto's</a>			

	<input type="checkbox"/>	<a href="#">Schone en zuinige bestelauto's</a>			
	<input type="checkbox"/>	<a href="#">Zuinige en schone personenauto's</a>			

### 6.3 BEZOEKERSVERKEER

Zorgaanbieders kunnen proberen het aantal reisbewegingen van bezoekers te verminderen om zo de CO<sub>2</sub>-uitstoot terug te brengen. De overgang naar elektrisch aangedreven auto's kan gestimuleerd worden door het plaatsen van elektrische oplaadpunten en waar relevant vervangen van bedrijfsauto's door elektrisch aangedreven vervoersmiddelen.<sup>13</sup> Een overzicht van deze en andere maatregelen is te vinden in onderstaande tabel.




	<input checked="" type="checkbox"/>	MAATREGEL	TYPE	BEST CASES	
				CURE	CARE
MINDER KM	<input type="checkbox"/>	<a href="#">Onderzoek bezoekersverkeer</a>			
	<input type="checkbox"/>	<a href="#">Stimuleer duurzaam bezoekersverkeer</a>			
ALTERNATIEF VERVOER	<input type="checkbox"/>	<a href="#">Parkeerbeleid</a>			
	<input type="checkbox"/>	<a href="#">Pendeldienst naar OV-knooppunt, P&amp;R of transferiumv</a>			
	<input type="checkbox"/>	<a href="#">Oplaadpunt voor elektrische voertuigen (evt. bidirectioneel)</a>		<a href="#">Amarant</a>	
	<input type="checkbox"/>	<a href="#">Informeer bezoekers over openbaar vervoer</a>			
	<input type="checkbox"/>	<a href="#">Mobiliteitscampagne</a>			

### 6.4 PERSONENVERVOER

Met personenvervoer wordt het vervoer van personen per auto/bus bedoeld die vanwege leeftijd of een beperking tijdelijk of chronisch te maken hebben met beperking in hun mobiliteit en daardoor niet zelfstandig kunnen reizen (met uitzondering van het openbaar vervoer). Het gaat hier dus bijvoorbeeld om invalidenbusjes, taxi's voor vervoer van ouderen van- en naar de zorginstelling, etc.





	<input checked="" type="checkbox"/>	MAATREGEL	TYPE	BEST CASES	
				CURE	CARE
MINDER KILOMETERS	<input type="checkbox"/>	<a href="#">Ritplanningssysteem</a>			
	<input type="checkbox"/>	Combineer personenvervoer van meerdere personen/zorginstellingen			
	<input type="checkbox"/>	<a href="#">Van-</a> of <a href="#">carpoolen</a>			
ALTE RNAT	<input type="checkbox"/>	Vervoer met fiets (tandem, bakfiets, etc.)			

<sup>13</sup> Bron: [Een stuur voor de transitie naar duurzame gezondheidszorg: Kwantificering van de CO<sub>2</sub>-uitstoot en maatregelen voor verduurzaming](#)

	<input type="checkbox"/>	<a href="#">Pendel/taxidienst van en naar OV-knooppunt, P&amp;R of transferium</a>			
ZUINIG RIJDEN	<input type="checkbox"/>	<a href="#">Band op spanning</a>			
	<input type="checkbox"/>	<a href="#">Kies de beste band</a>			
	<input type="checkbox"/>	<a href="#">Optimaliseer het verversen van motorolie</a>			
	<input type="checkbox"/>	<a href="#">Routeplanning en/of navigatie zakelijk verkeer</a>			
	<input type="checkbox"/>	<a href="#">Energiezuinige rijstijl (Het Nieuwe Rijden)</a>			
WAGENPARK VERNIEUWEN	<input type="checkbox"/>	<a href="#">Duurzame brandstoffen voor personenauto's en bestelauto's</a>			
	<input type="checkbox"/>	<a href="#">Kleinere personenauto's</a>			
	<input type="checkbox"/>	<a href="#">Elektrische personenauto's</a>			
	<input type="checkbox"/>	<a href="#">Elektrische bestelauto's</a>			
	<input type="checkbox"/>	<a href="#">Schone en zuinige bestelauto's</a>			
	<input type="checkbox"/>	<a href="#">Zuinige en schone personenauto's</a>			<a href="#">Atlant</a>

## 6.5 GOEDERENVERVOER

Indien de zorginstelling het vervoer van goederen naar en van de instelling in eigen beheer heeft, dient dit ook te worden meegenomen in de monitoring. Uitbesteed goederenvervoer mag meegenomen worden, maar is niet noodzakelijk om aan de eisen te voldoen van de komende wetgeving van het Bal (hoofdstuk 2.1) en de Milieuthermometer Zorg.

	<input checked="" type="checkbox"/>	MAATREGEL	TYPE	BEST CASES	
				CURE	CARE
MINDER KILOMETERS	<input type="checkbox"/>	<a href="#">Acquireer retourvracht</a>			
	<input type="checkbox"/>	<a href="#">Verhoog belading van ladingdragers</a>			
	<input type="checkbox"/>	<a href="#">Verminder beleveringsfrequentie</a>			
	<input type="checkbox"/>	<a href="#">Vaste leverdagen per regio</a>			
	<input type="checkbox"/>	<a href="#">Bundelen van goederenvervoer</a>		<a href="#">Amarant</a>	<a href="#">JBZ</a>
	<input type="checkbox"/>	<a href="#">Ritplanningssysteem</a>			
ALTER-NATIEF	<input type="checkbox"/>	<a href="#">Modal shift</a>			
	<input type="checkbox"/>	<a href="#">Vrachtfiets (evt. elektrisch) als bestelwagen</a>			
ZUINIG	<input type="checkbox"/>	<a href="#">Band op spanning</a>			





	<input type="checkbox"/>	<a href="#">Verklein de rol- en luchtweerstand van voertuigen</a>			
	<input type="checkbox"/>	<a href="#">Routeplanning en/of navigatie goederenvervoer</a>			
	<input type="checkbox"/>	<a href="#">Energiezuinige rijstijl (Het Nieuwe Rijden)</a>			
WAGENPARK BEHEREN	<input type="checkbox"/>	<a href="#">Koop goederentransport over de weg duurzaam in</a>			
	<input type="checkbox"/>	<a href="#">GTL in dieselmotoren</a>			
	<input type="checkbox"/>	<a href="#">Boordcomputer</a>			
	<input type="checkbox"/>	<a href="#">Controleer en onderhoud voertuigen regelmatig</a>			
	<input type="checkbox"/>	<a href="#">Routeplanning en/of navigatie goederenvervoer</a>			
	<input type="checkbox"/>	<a href="#">Roetfilter op dieselveertuigen</a>			
	<input type="checkbox"/>	<a href="#">Monitor brandstofverbruik</a>			
	<input type="checkbox"/>	<a href="#">Optimaliseer het verversen van motorolie</a>			
WAGENPARK VERNIEUWEN	<input type="checkbox"/>	<a href="#">Duurzame brandstoffen voor vrachtauto's</a>			
	<input type="checkbox"/>	<a href="#">Dual fuel brandstofsysteem voor vrachtwagens</a>			
	<input type="checkbox"/>	<a href="#">Elektrische bestelauto's</a>		<a href="#">Atlant</a>	
	<input type="checkbox"/>	<a href="#">Grotere of lichtere vrachtauto's</a>			
	<input type="checkbox"/>	<a href="#">Schone en zuinige bestelauto's</a>			

## 7 ACTIEPLAN

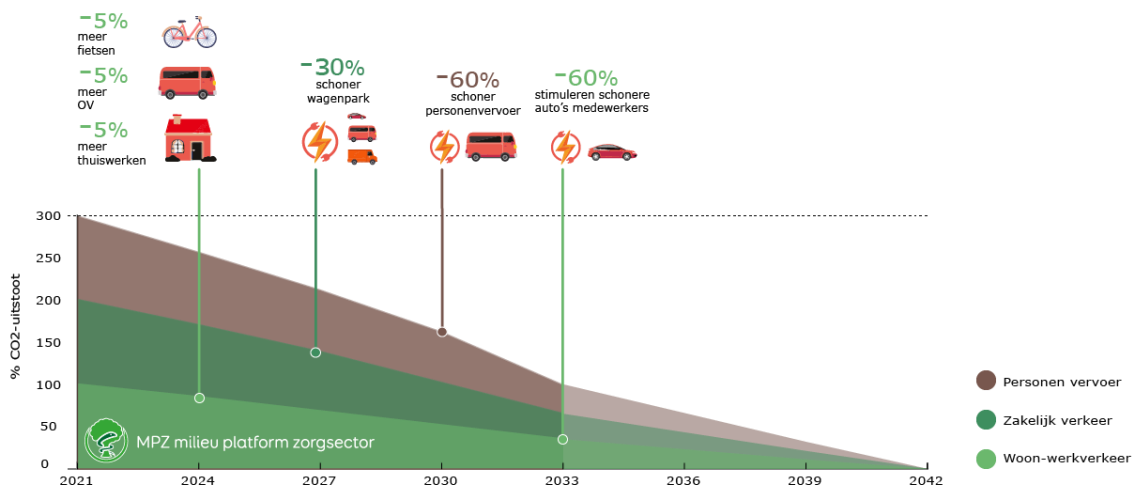
De aanpak voor het verduurzamen van de mobiliteit in combinatie met de gekozen vervoersmaatregelen, kunnen worden gebruikt om specifieke doelstellingen voor de instelling op te stellen.

Door deze doelstellingen uit te zetten in de tijd ontstaat een actieplan waarin de te behalen besparing per vervoerstype binnen een bepaalde periode vastgelegd wordt. Bij de besparing kan dan steeds aangegeven worden welke maatregelen daarvoor nodig zijn.

Figuur 4 toont een voorbeeld van een actieplan. Dit voorbeeld is gebaseerd op de ontwikkelingen die we nu zien op het gebied van wetgeving, technologie en klantvraag. Het eigen wagenpark en het (uitbested) personenvervoer zullen als eerst verduurzamen. Zoals al eerder aangegeven, is voor het doelgroepen-vervoer al wet- en regelgeving opgesteld door de overheid. Het eigen wagenpark bestaat vaak uit lease-wagens die vaak binnen 4 tot 8 jaar vervangen worden. Dat is het natuurlijke moment om op elektrische voertuigen over te stappen.

De verduurzaming van woon-werk verkeer zal wat langzamer verlopen, doordat de overheid en de instelling hier minder invloed op hebben. Desalniettemin zullen de huidige ontwikkelingen op het gebied van elektrisch vervoer, telecommunicatie en eventuele e-zorg ervoor zorgen dat de uitstoot van het woon-werk vervoer ook drastisch gereduceerd kan worden in de komende 12 tot 15 jaar.

Figuur 4 Actieplan duurzame Mobiliteit – naar zero-emissie in 2042



## 8 SUBSIDIES EN FINANCIËLE REGELINGEN

Er zijn subsidies en financiële regelingen beschikbaar voor het verduurzamen van vervoer van zorginstellingen. De volgende subsidies zijn juni 2021 bekend.

**Belangrijk:** Aangezien subsidies onderhevig zijn aan wijzigingen en er soms subsidies aflopen/bijkomen is het altijd aan te raden om zelf te onderzoeken of maatregelen in aanmerking komen voor subsidies.

[www.rvo.nl/subsidie-en-financieringswijzer/](http://www.rvo.nl/subsidie-en-financieringswijzer/)

### 8.1 SUBSIDIE EMISSIELOZE BEDRIJFSAUTO'S (SEBA)

Van 15 maart 2021 tot en met 31 december 2025 vergoedt de Subsidieregeling Emissieloze Bedrijfsauto's (SEBA) 10% van de netto catalogusprijs (voertuigcategorie N1 ) of 10% van de verkoopprijs zonder btw (voertuigcategorie N2 ). Het subsidiebedrag bedraagt maximaal € 5.000 voor iedere bedrijfsauto.

Een volledig overzicht met de bijbehorende voorwaarden per (sub)categorie is te vinden op de website: [www.rvo.nl/subsidie-en-financieringswijzer/seba/](http://www.rvo.nl/subsidie-en-financieringswijzer/seba/)

*Type bedrijfsauto's die in aanmerking komen*

- Nieuwe volledig emissieloze bedrijfsauto's, alleen rijdend door een elektromotor én
- vallend onder de voertuigclassificaties N1 of N2 tot een maximum gewicht van 4.250 kg. Dat mogen bijvoorbeeld stekker-elektrische of waterstof-elektrische bedrijfsauto's zijn.
- Netto catalogusprijs (N1) of verkoopprijs zonder btw (N2)  $\geq$  € 20.000.
- WLTP actieradius elektrische bedrijfsauto's N1 met typegoedkeuring lichte voertuigen  $\geq$  100 km.
- Overige elektrische bedrijfsauto's hoeven niet aan een minimale actieradius te voldoen

*Belangrijkste voorwaarden*

- Wanneer je de subsidieaanvraag indient, mag de koop- of financial leaseovereenkomst nog niet definitief zijn.
- De gekochte emissieloze bedrijfsauto staat 3 jaar ononderbroken op naam van de subsidieontvanger.
- De (voorlopige) koop- of financial leaseovereenkomst mag niet eerder zijn afgesloten dan op 1 januari 2021.

### 8.2 BPM - VRIJSTELLING

BPM staat voor Belasting Personenauto's en Motorrijwielen. Voor alle auto's (met uitzondering van ambulances) moet BPM worden betaald. Het is een eenmalige belasting die je betaalt wanneer je een nieuw motorrijwiel in Nederland aanschaft. Ook wanneer je een auto of motor importeert, betaal je BPM. Volledig elektrische auto's, zowel batterij-elektrisch als waterstof-elektrisch zijn vrijgesteld van BPM.

Meer informatie is te vinden op onderstaande website van de Rijksoverheid: <https://www.rvo.nl/onderwerpen/duurzaam-ondernemen/energie-en-milieu-innovaties/elektrisch-rijden/financiele-ondersteuning>

### 8.3 MRB-VRIJSTELLING

Voor alle motorrijtuigen die eigendom zijn van de organisatie moet motorrijtuigenbelasting (MRB), ook wel wegebelaasting genoemd, betalen (met uitzondering van ambulances). De hoeveelheid MRB die betaald moet worden hangt af van het soort motorrijtuig en is onder andere afhankelijk van:

- het gewicht
- de brandstof
- hoe milieuvervuilend het motorrijtuig is
- in welke provincie de houder is gevestigd

Volledig elektrische auto's zijn in ieder geval tot en met 2024 vrijgesteld van MRB. Voor auto's met een CO<sub>2</sub>-uitstoot van 1 tot en met 50 gram per kilometer geldt een tot en met 2024 nog een half-tarief. De verwachting is dat deze vrijstelling na 2024 wordt afgebouwd.

Meer informatie is te vinden op onderstaande website van de Rijksoverheid:  
<https://www.rvo.nl/onderwerpen/duurzaam-ondernemen/energie-en-milieu-innovaties/elektrisch-rijden/financiële-ondersteuning>

### 8.4 BIJTELLINGSVOORDEEL

Voor het rijden van een auto van de instelling moet bijtelling betaald worden (als hierin per jaar meer dan 500 kilometer privé gereden wordt). De bijtelling die u in 2021 moet betalen, hangt af van het soort auto, de waarde en de datum eerste toelating (DET).

Als de desbetreffende auto geen CO<sub>2</sub> uitstoot, is de bijtelling lager. Op deze manier levert duurzaam rijden ook voordeel op voor de werknemers binnen de organisatie.

#### 8.4.1 Elektrische auto's

Voor elektrische auto's maakt de overheid in 2021 verschil tussen auto's met een nieuwwaarde van meer of minder dan € 40.000. En tussen nieuwe en oudere auto's. De DET is de datum waarop de auto voor het eerst een kenteken heeft gekregen in Nederland of in het buitenland.

Tabel 4 Bijtelling elektrische auto's vanaf 2020

Volledig elektrische auto's	Nieuwwaarde < €40.000	Vanaf €40.000
DET > 1 januari 2021	12%	22%

Tabel 5 Bijtelling elektrische auto's in procenten tot 2020

Volledig elektrische auto's DET < 2021* <sup>14</sup>	Nieuwwaarde < € 45.000	Vanaf € 45.000
DET > 1 januari 2020	8%	22%
	Nieuwwaarde < €50.000	Vanaf €50.000
DET > 1 januari 2019	4%	22%
	Vanaf €0,-	
DET > 1 januari 2018	4%	
DET > 1 januari 2017	4%	
DET < 1 januari 2017	4%	

<sup>14</sup> Geldt voor periode van 5 jaar vanaf DET. Is de periode van 5 jaar voorbij? Dan wordt het percentage opnieuw vastgesteld aan de hand van de regels die op dat moment gelden.

Tabel 6 Bijtelling overige auto's in procenten

Overige auto's	
DET > 1 januari 2017	22%
DET < 1 januari 2017	25%

Op onderstaande website kan je de bijtelling voor jouw auto berekenen:  
<https://www.belastingdienst.nl/wps/wcm/connect/nl/auto-en-vervoer/content/reizen-werk-privegebruik-werknemer-wat-is-mijn-bijtelling>

#### 8.4.2 Elektrische waterstofauto en zonnecelauto<sup>15</sup>

In 2021 is het bijtellingspercentage voor privégebruik van een waterstofauto of zonnecelauto 12%. De korting geldt voor de hele catalogusprijs.

Meer informatie is te vinden op onderstaande website van de Rijksoverheid:  
<https://www.rijksoverheid.nl/onderwerpen/belastingen-op-auto-en-motor/bijtelling-2018---2020>

### 8.5 VERLAAGD BELASTINGSTARIEF LAADPALEN

Het verlaagde tarief voor energiebelasting en een nultarief voor de Opslag Duurzame Energie- en Klimaattransitie (ODE) worden tot het einde van 2022 verlengd voor openbare laadpalen van elektrische auto's. Het tarief over de eerste 10.000 kWh elektriciteit (eerste schijf) die wordt geleverd aan elektrische voertuigen is verlaagd tot die in de tweede schijf. Figuur 5 toont een overzicht van de nieuwe tarieven.

Figuur 5 Nieuwe tarieven Opslag Duurzame Energie (ODE)



<sup>15</sup> Een elektrische auto met zonnepanelen heet een zonnecelauto.

## **8.6 LOCALE SUBSIDIES**

Er zijn vaak ook regionale subsidies beschikbaar voor de aanschaf van elektrische voertuigen en/of oplaadpunten. Informeer hiernaar bij uw gemeente of provincie.

De subsidies van een aantal gemeenten zijn te vinden op onderstaande website:  
<https://nederlandelektrisch.nl/subsidies-financiering/subsidies-en-regelingen>

## **8.7 MIA, EIA & VAMIL**

De MIA, EIA en VAMIL zijn fiscale regelingen. De zorginstelling zijn normaliter vrijgesteld van vennootschapsbelasting en kunnen er dan geen gebruik van maken.

Wat betreft de MIA en VAMIL geldt dat de investering moet voorkomen op de Milieulijst. Op de website van Stichting Stimular is een [webpagina meer informatie over deze subsidies](#) te vinden.

De EIA is alleen van toepassing op investeringen die voorkomen op de Energielijst. Meer informatie hierover is te vinden op de [Stimular webpagina over de EIA](#).

Soms is volgens die lijst op een investering alleen MIA van toepassing, soms zijn MIA én VAMIL van toepassing. Elk jaar verschijnt een nieuwe Milieulijst en Energielijst. De milieulijsten zijn te downloaden op de [website van RVO](#).